

INSCRIÇÃO:

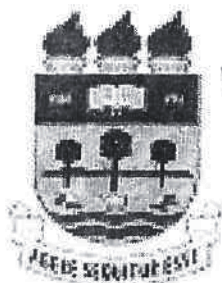
--	--	--	--	--

NOME:

--

UNIVERSIDADE ESTADUAL VALE DO ACARAÚ – UVA

COMISSÃO EXECUTIVA DO PROCESSO SELETIVO-CEPS



Vestibular 2023.1

Provas:

1- Redação

2- Conhecimentos Específicos

Matemática e História

DATA: 27 de novembro de 2022

Início: 14h00min

Término: 17h00min

LEIA COM BASTANTE ATENÇÃO E SIGA RIGOROSAMENTE AS INSTRUÇÕES

01	Leia atentamente o título proposto para a Prova de Redação. Utilize a folha específica para o desenvolvimento da mesma.
02	Examine se o questionário da Prova de Conhecimentos Específicos está completo (20 questões) e se há falhas gráficas que causem dúvidas.
03	Cada questão da prova terá um enunciado seguido de 4 (quatro) alternativas, designadas pelas letras A, B, C e D, das quais somente UMA É CORRETA .
04	O CARTÃO-RESPOSTA tem, NECESSARIAMENTE , que ser preenchido com caneta esferográfica de tinta azul ou preta.
05	É expressamente PROIBIDO o uso de qualquer tipo de corretivo no CARTÃO-RESPOSTA .
06	Ao receber o CARTÃO-RESPOSTA , confira os seguintes dados: nome, nº de inscrição, prova e curso. Caso haja divergência, avise imediatamente ao fiscal.
07	Observe o modelo no CARTÃO-RESPOSTA para o preenchimento correto do mesmo e não use canetas que borrem o papel.
08	Não serão aceitas para correção MARCAÇÕES RASURADAS NO CARTÃO-RESPOSTA .
09	Não dobre ou amasse seu CARTÃO-RESPOSTA , para que não seja rejeitado pelo computador.
10	Durante a prova é vedado intercâmbio, bem como o empréstimo de material de qualquer natureza entre os candidatos.
11	A FRAUDE OU TENTATIVA, A INDISCIPLINA E O DESRESPEITO às autoridades encarregadas dos trabalhos são faltas que põem fora de classificação o candidato.
12	Mantenha consigo o Cartão de Informação, apresentando-o quando solicitado.
13	Não é permitido ao candidato sair da sala com qualquer tipo de cópia de seu gabarito.
14	O candidato, ao sair da sala, entregará ao fiscal o CARTÃO-RESPOSTA e este Caderno de Prova.
15	Os 3 (três) últimos candidatos a entregar a prova só poderão sair da sala juntos.

PROVA DE REDAÇÃO
(UTILIZE A FOLHA ESPECÍFICA PARA A PROVA DE REDAÇÃO)

INSTRUÇÕES:

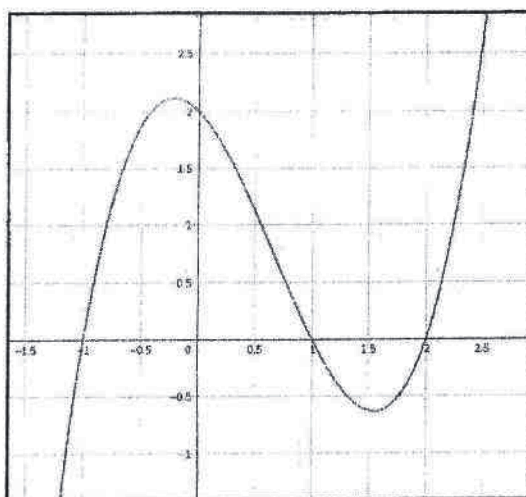
- a) Redigir um texto em prosa de, no mínimo, 15 linhas e, no máximo, 30 linhas, conforme proposto abaixo.
- b) Não atribuir título ao texto.
- c) Não fugir ao tema.
- d) Não escrever a lápis.
- e) Não escrever em versos.
- f) Não assinar fora do local especificado na folha de redação.

PROPOSTA DE REDAÇÃO

No ano 2000, Ricardo Paes de Andrade, quando diretor do Instituto de Pesquisa Econômica Aplicada, disse: “Se todos os recursos usados nas políticas sociais do Brasil fossem jogados de um helicóptero, os pobres teriam mais chances de recebê-los que da maneira como são aplicados hoje.” A partir do que foi dito, elabore um texto dissertativo.

MATEMÁTICA

01- Dado o recorte do gráfico abaixo de uma função real, considere as sentenças a seguir:



- (i) A imagem da função é um intervalo fechado.
- (ii) A função possui três raízes reais.
- (iii) O valor mínimo acontece para $x=3/2$.

Assinale a alternativa correta:

- a. () Apenas a sentença (ii) é verdadeira.
- b. () Apenas as sentenças (ii) e (iii) são verdadeiras.
- c. () Apenas as sentenças (i) e (ii) são verdadeiras.
- d. () As sentenças (i), (ii) e (iii) são verdadeiras.

02- As placas de identificação dos veículos na Romênia seguem o padrão como mostrado na figura abaixo, com cinco letras e dois números:



O padrão usado atualmente no Brasil tem placas com 4 letras e 3 números. Em ambos os países, podem ser usadas 26 letras (A, B, C, ..., Z) e 10 números (0,1,2,3,...,9). Sobre a quantidade de veículos que podem ser emplacados na Romênia e no Brasil é correto afirmar:

- a.() Na Romênia podem ser emplacados 16 veículos a mais que no Brasil.
- b.() A mesma quantidade de veículos podem ser emplacados nos dois países.
- c.() Na Romênia podem ser emplacados mais do que o dobro de veículos que no Brasil.
- d.() No Brasil podem ser emplacados meio bilhão de veículos a mais que na Romênia.

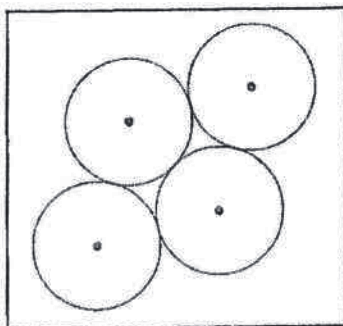
03- Valquírio vai começar uma reforma em sua casa. Ele pretende revestir a sala de estar, que é retangular, com peças hexagonais regulares (todos os lados com mesma medida L) dispondo-as em forma de colméia. Além das peças hexagonais, que outra forma Valquírio precisará usar na reforma?

- a.() Apenas algumas peças triangulares, para os cantos da sala.
- b.() Peças triangulares e trapezoidais para as regiões do piso que fazem contato com as paredes.
- c.() Peças pentagonais, assim como nas bolas de futebol.
- d.() Somente usando hexágonos é possível cobrir toda a superfície da sala retangular.

04- Na cidade Sonho Feliz, a prefeitura determina que as casas sejam construídas em uma área correspondente a, no máximo, $1/3$ da área total do terreno. Kauã tem um terreno retangular com comprimento igual ao quádruplo da largura. Ao iniciar as obras, ele deseja que a área construída também seja em formato retangular, com largura igual a $1/2$ da largura do terreno. Qual deve ser o comprimento máximo da área construída?

- a.() $8/3$ da largura do terreno.
- b.() Igual a largura total do terreno.
- c.() $3/4$ da largura do terreno.
- d.() $2/3$ da largura do terreno.

05- Franciquely tem quatro moedas iguais, de raio R . Ela dispõe as moedas como na figura abaixo. Qual a distância entre os centros das circunferências que não estão em contato entre si?



- a.() $4R$.
- b.() $2R\sqrt{3}$.
- c.() $2R$.
- d.() $R\sqrt{3}$.

06- A NASA pretende enviar nova missão tripulada à Lua (da Terra) nos próximos anos. Pretende-se pousar num local diferente daquele onde foi fincada a bandeira dos Estados Unidos. O novo ponto de pouso, o centro da Lua e o ponto onde se encontra a bandeira americana, formam um triângulo isósceles cujo ângulo entre os lados de tamanho igual é de 30° . Sendo o raio da Lua aproximadamente 1.740 km, qual a menor distância entre os dois pontos (bandeira e novo ponto de pouso) que pode ser percorrida sobre a superfície lunar?

- a.() Aproximadamente 290 km.
- b.() Aproximadamente 911 km.
- c.() Aproximadamente 2.900 km.
- d.() Aproximadamente 52.200 km.

07- Bartolomeu tem bilas (bolas de gude) grandes, de 1cm de raio. Ele as guarda em uma caixa de vidro, de formato cúbico, com 30cm de aresta. Ele dispõe as bilas em camadas, de modo que cada uma destas tenha a mesma quantidade de esferas. Além disso, Bartolomeu tem tantas bilas, que consegue encher a caixa acomodando o número máximo possível destas esferas. Após acomodar as bilas, ele resolve, então, colocar água dentro da caixa de vidro. Quanto de água ele consegue colocar na caixa sem transbordar?

- a.() Aproximadamente 13,5 litros de água.
- b.() Aproximadamente 12,8 litros de água.
- c.() Aproximadamente 1,3 litros de água.
- d.() Não há mais espaço para água.

08- Para determinar a altura do Arco de Nossa Senhora em Sobral, Madalena dispõe de um aparelho para medir ângulos e uma fita métrica de 30 metros de comprimento. Ela está exatamente embaixo do Arco e caminha alguns passos se afastando do monumento. Ela pára e marca o ponto A. Continua a caminhada no mesmo sentido por mais 20 metros e marca o ponto B. Do ponto A, ela observa que o ângulo de elevação (a partir do solo) em relação ao ponto mais alto do Arco é de 60° . Do ponto B o novo ângulo de elevação é de 30° . Segundo os dados fornecidos por Madalena, qual a altura aproximada do Arco?

- a.() 10 metros.
- b.() 17 metros.
- c.() 20 metros.
- d.() 23 metros.

09- Luziana faz desenhos em camisetas. Em um de seus modelos, ela desenha na altura do peito 5 circunferências concêntricas com os raios em progressão geométrica. As duas circunferências mais internas ao desenho têm raios, respectivamente, iguais a 5 cm e 6 cm. Qual o raio da maior circunferência?

- a.() 2,89 cm.
- b.() 8,64 cm.
- c.() 9 cm.
- d.() 10,368 cm.

10- A última taça de suco de frutas foi servida e dois amigos resolvem dividir igualmente a bebida. Sabendo-se que a taça tem formato de cone circular reto de altura H e estava completamente cheia, a que altura h ficará o suco quando metade do líquido for despejado em outro copo?

- a.() $h = H/2$.
- b.() $h = H/3$.
- c.() $h = \sqrt[3]{H^2/2}$.
- d.() $h = H/\sqrt[3]{2}$.

HISTÓRIA

11- "A vida é ação, não produção, e por isso o escravo é um subordinado para a ação. Do termo propriedade pode-se falar no mesmo sentido que se fala de parte: a parte não somente é parte de outra coisa, senão que pertence totalmente a esta, assim como a propriedade. Por isso o amo não é do escravo outra coisa que amo, porém, não lhe pertence, enquanto que o escravo não só é escravo do amo, como lhe pertence por completo. Daqui deduz claramente qual é a natureza e a função do escravo: aquele que por natureza, não pertence a si mesmo, senão a outro, sendo homem, esse é naturalmente escravo; é coisa de outro, aquele homem que, a despeito da sua condição de homem, é uma propriedade e uma propriedade sendo, de outra, apenas instrumento de ação, bem distinta do proprietário." (Retirado e adaptado de: ARISTÓTELES, *Política*, Livro I, 4, 1253b 25ss. In: PINSKY, Jaime (Org.) 100 textos de história antiga. 11.ed. São Paulo: Contexto, 2021, p. 14. Grifos da obra.)

O trecho anterior se refere à escravidão na Grécia antiga. Sobre ela é correto afirmar:

- a.() O mundo grego foi o único na antiguidade a conceber e exercer a prática da escravidão.
- b.() Foi comum que a aquisição de escravos acontecesse por meio de guerras ou dívidas.
- c.() Os escravos na Grécia antiga exerciam uma única função: lutar nas guerras em favor de seus amos.
- d.() Uma de suas principais características foi a de que os escravos eram compostos exclusivamente por mulheres e crianças.

12- Na Europa Moderna desenvolveram-se diferentes experiências de monarquias absolutistas. Sobre essas monarquias, marque a alternativa correta:

- a.() Uma das características mais reconhecidas das monarquias absolutistas foi o questionamento à ideia de um governo estabelecido por um direito divino, ou seja, que se justificasse a partir de preceitos religiosos. Essas monarquias, portanto, inauguram uma visão radicalmente laica de Estado Moderno.
- b.() Embora nominadas como absolutistas, essas monarquias pouco contribuíram para o aumento do poder absoluto de reis, rainhas e nobres, visto que, na prática, os burgueses foram o grupo que centralizaram maior poder de decisão política e econômica.
- c.() Nas monarquias absolutistas, a nobreza continuou sendo uma camada social privilegiada, pois gozava de legislações específicas, possuía desobrigações de impostos e acesso a cargos elevados na estrutura administrativa e militar.
- d.() Os pensadores Thomas Hobbes (1588-1679), Nicolau Maquiavel (1469-1527) e Maximilien Robespierre (1758-1794) foram os principais teóricos das monarquias absolutistas europeias.

13- "As mães, as filhas, as irmãs, representantes da nação, reivindicam constituírem-se em Assembléia Nacional. Considerando que a ignorância, o esquecimento ou o menosprezo dos direitos da mulher são as únicas causas das desgraças públicas e da corrupção no governo, resolveram expor, em uma declaração solene, os direitos naturais inalienáveis e sagrados da mulher. Assim, que esta declaração, constantemente presente a todos os membros do corpo social, lhes lembre sem cessar os seus direitos e os seus deveres; que, sendo mais respeitados, os atos do poder das mulheres e os atos do poder dos homens possam ser a cada instante comparados com o objetivo de toda instituição política; e que as reivindicações das cidadãs, fundamentadas doravante em princípios simples e incontestáveis, sempre respeitem a constituição, os bons costumes e a felicidade de todos. [...] Artigo primeiro: A Mulher nasce livre e permanece igual ao homem em direitos. As distinções sociais só podem ser fundamentadas no interesse comum." (Retirado e adaptado de: GOUGES, Olympe. *Declaração dos Direitos da Mulher e Cidadã*, 1791. Interthesis, v. 4, n.1, Florianópolis, Jan/Jun 2007).

A citação anterior se refere à *Declaração dos Direitos da Mulher e Cidadã*, escrito em 1791, por Olympe de Gouges. Adepta ao processo revolucionário francês, esse é um dos textos mais simbólicos desse período, no qual a autora defendia a importância de se garantir direitos para as mulheres no contexto das mudanças realizadas na Revolução Francesa. Sobre a participação feminina na Revolução Francesa é correto afirmar que:

- a.() Embora fossem exigidos inúmeros direitos por parte de algumas mulheres no contexto da revolução, a participação efetiva desse grupo nas ações empreendidas no processo revolucionário francês é desconhecida pela historiografia.
- b.() Grande parte das reivindicações realizadas pelas mulheres durante a Revolução Francesa foi conquistada principalmente no chamado Período do Terror, momento em que houve maior receptividade às demandas femininas e às divergências políticas.
- c.() A *Declaração dos Direitos da Mulher e Cidadã* (1791) foi produzida como uma reflexão crítica a um dos documentos mais importantes da Revolução Francesa, a *Declaração dos Direitos do Homem e do Cidadão* (1789), que apesar de revolucionário, não garantia a cidadania de mulheres e de outras minorias sociais.
- d.() Uma das principais estratégias defendidas pelas mulheres nesse contexto foi a de demandar direitos superiores aos dos homens, questão não aceita pelos revolucionários franceses pois infringia a ideia de igualdade por eles defendida.

14- Em 2022, o Brasil celebra 200 anos de sua independência do regime colonial português. Esse processo foi marcado por muitas mudanças sociais, debates, limitações e contradições. Sobre a independência brasileira é correto afirmar que:

- a.() A transferência da família real e de sua corte para o Brasil em 1808 teve papel importante na alteração das relações coloniais nos anos que precederam a declaração de independência, visto que esse episódio estabeleceu uma série de mudanças políticas, econômicas e culturais entre Brasil e Portugal.
- b.() Nos anos anteriores e posteriores à declaração de independência aconteceram muitos levantes e insurreições em diferentes partes do país que buscavam melhores condições de vida para a população mais pobre. Esses levantes, no entanto, não foram caracterizados por uma crítica ao sistema colonial ou à corte portuguesa que vivia no país desde 1808.
- c.() O processo político que culminou na declaração de independência do Brasil em 1822 ficou conhecido pela intensa defesa da abolição da escravidão, reivindicação vista univocamente por todos os atores políticos do período como questão fundamental e inadiável para consolidar a autonomia do país.
- d.() Destoando dos demais países da América Latina, o Brasil foi o único país a se tornar independente de uma metrópole europeia na primeira metade do século XIX.

15- Ocorrido nas fronteiras entre os estados do Paraná e de Santa Catarina entre 1912 e 1916, esse conflito marcou o contexto da Primeira República brasileira. Algumas de suas características foram: disputas por terra; reivindicações de melhores condições de vida para uma massa de trabalhadores, muitos dos quais desempregados que viviam em desamparo social; existência, a partir de um monge atuante no conflito, de ideias messiânicas; e, repressão dos revoltosos por parte do governo federal. Marque a alternativa que nomina esse conflito:

- a.() Guerra dos Farrapos.
- b.() Guerra de Canudos.
- c.() Confederação do Equador.
- d.() Guerra do Contestado.

16- Aconteceu entre 13 e 17 de fevereiro de 1922 em São Paulo e é considerado até hoje um dos eventos mais instigantes da arte no Brasil. Abrigou diferentes linguagens - como literatura, música e artes plásticas - e tinha o objetivo de apresentar uma nova cara da arte brasileira. Articulou influências internacionais e elementos da identidade nacional e teve uma polemizada repercussão. Esse evento ficou conhecido como:

- a.() Tropicalismo.
- b.() Semana da Arte Moderna.
- c.() Cinema Novo.
- d.() BRock.

17- A Organização do Tratado do Atlântico Norte (OTAN) foi criada em 1949, após a Segunda Guerra Mundial e no contexto da Guerra Fria, e segue ativa até os dias atuais. Sobre essa organização é incorreto afirmar:

- a.() Um dos objetivos centrais da sua criação foi coibir o avanço e o poder bélico do socialismo na Europa, representado principalmente pela presença da União Soviética no continente.
- b.() Caso seja necessário, e diante de possíveis ameaças, os países membros recebem apoio militar por parte da organização.
- c.() Embora considerada uma organização de grande relevância internacional, a OTAN nunca atuou, interviu ou se posicionou em relação aos conflitos militares vividos pelo mundo desde 1949.
- d.() OTAN e Rússia possuem uma relação de animosidade, visto que este país entende a expansão da organização na Europa como uma ameaça a sua segurança nacional.

18- Em 1974, Portugal vivia um significativo momento de ruptura histórica. Após quarenta e um anos de um regime ditatorial conduzido pelos ditadores Antonio de Oliveira Salazar (1933-1968) e Marcello Caetano (1968-1974), aconteceu um levante militar que visava estabelecer a democracia no país. Ficou marcado como um conflito pouco sangrento e, também, por ter recebido significativo apoio popular. Nominada como uma revolução, esta ficou conhecida como:

- a) Revolução Gloriosa.
- b) Revolução dos Cravos.
- c) Revolução Sandinista.
- d) Primavera Árabe.

19- Em texto panorâmico sobre a história do movimento negro no Brasil, o historiador Petrônio Domingues afirma que: "Já na primeira fase do movimento negro na era republicana (1889-1937), emergiram organizações de perfis distintos: clubes, grêmios literários, centros cívicos, associações beneficentes, grupos "dramáticos", jornais e entidades políticas, as quais desenvolviam atividades de caráter social, educacional, cultural e desportiva, por meio do jornalismo, teatro, música, dança e lazer ou mesmo empreendendo ações de assistência e beneficência. Em momento de maior maturidade, o movimento negro se transformou em movimento de massa, por meio da Frente Negra Brasileira. Na segunda fase (1945-1964), o Movimento Negro retomou a atuação no campo político, educacional e cultural. Com a União dos Homens de Cor e o Teatro Experimental do Negro, passou-se a enfatizar a luta pela conquista dos direitos civis. Na terceira fase (1978-2000) surgiram dezenas, centenas de entidades negras, sendo a maior delas o Movimento Negro Unificado." (DOMINGUES, Petrônio. Movimento negro brasileiro: alguns apontamentos históricos. Tempo, Niterói, v. 12, n. 23, 2007, p.121. Disponível em: <<http://www.scielo.br/pdf/tem/v12n23/v12n23a07>> Acesso em: 13/09/2022.)

Considerando a atuação do movimento negro na história republicana brasileira e o trecho citado anteriormente, marque a alternativa incorreta:

- a.() Embora o movimento negro tenha adquirido forte importância, principalmente na história da redemocratização do país nos anos de 1980, ele não possui qualquer repercussão entre as camadas pobres e periféricas do Brasil, restringindo-se a poucos grupos intelectuais e universitários.
- b.() Esse movimento tem questionado o "mito da democracia racial brasileira", isto é, a ideia de que no Brasil não há racismo ou desigualdades raciais, o que faria do país um exemplo de equidade para o mundo no que se refere às relações raciais.
- c.() O movimento negro brasileiro tem denunciado a dimensão das desigualdades raciais no cotidiano da população negra, especialmente dos setores mais pobres e vulneráveis, debatendo temas como: a violência policial, a intolerância religiosa contra religiões afro-brasileiras e a herança da escravidão na estrutura social do país.
- d.() Esse movimento tem contribuído para uma reflexão crítica a respeito do modo como a população negra e suas culturas foram historicamente representadas nos meios de comunicação e nos espaços políticos, propondo outras formas de representação, como as que valorizam símbolos associados à história e a cultura negra.

20- Sobre os chamados "governos das mudanças" no Ceará, que se desenvolveram na segunda metade da década de 1980 e inícios de 1990, marque a alternativa incorreta.

- a.() Os "governos de mudanças" se apresentaram como uma ruptura com a governança tradicional existente no estado, chamada de "governos dos coronéis".
- b.() Dois importantes nomes dos chamados "governos de mudanças" no Ceará foram os políticos Tasso Jereissati e Ciro Gomes, que colocaram-se como adeptos de uma modernização do estado.
- c.() Uma das realizações de maior envergadura desse período foi a construção do Canal do Trabalhador, em 1993, que trazia água do rio Jaguaribe para o açude Pacajus, fortalecendo o abastecimento de água da capital do estado, Fortaleza.
- d.() Embora marcados por ideias de mudança, esses governos tiveram como principal apoio político o setor rural tradicional, inexistindo, por exemplo, um diálogo com o empresariado cearense que despontava naquele período.